

# **Работа с весами серий «Штрих-Принт», «Штрих-Mass» и «Штрих Self-Service» в типовой конфигурации «1С: Торговля и Склад»**

В данном руководстве приведено описание по подключению весов серий «Штрих-принт», «Штрих-Mass» и «Штрих Self-Service» к типовой конфигурации «1С: Торговля и Склад». Чтобы обеспечить корректную работу программы, необходимо последовательно выполнить все шаги по подключению и настройке весов, приведенные ниже.

## **Комплект поставки**

В комплект поставки входят следующие файлы: «1cv7.md», «ОбслуживаниеВесыШтрих.ert», а также папка «Драйвер Штрих-Принт», в которой находится файл Setup.exe, позволяющий установить драйверы для весов серий «Штрих-принт», «Штрих-Mass» и «Штрих Self-Service».

## **Порядок установки**

Для корректного подключения весов необходимо последовательно выполнить следующие шаги:

### ***1. Объединение конфигураций***

- 1.1. Сделать резервную копию используемой базы с конфигурацией «1С: Торговля и склад»;
- 1.2. Запустить используемую конфигурацию «1С: Торговля и склад» в режиме конфигуратора;
- 1.3. выбрать пункт меню «Конфигурация->Объединение конфигураций...»;
- 1.4. в открывшемся окне выбрать файл 1cv7.md, входящий в комплект поставки. Появится окно «Объединение конфигураций»;
- 1.5. в окне «Объединение конфигураций» необходимо выбрать загружаемые объекты, установив флаг напротив них. Необходимо выбрать следующие объекты:
  - перечисление "ТипыВесов";
  - перечисление "КоличествоПЛУШтрихПринт";
  - перечисление "Булево";
  - справочник "Весы";
  - справочник "ТоварыВВесах";

- справочник "ВесыПЛУТовар";
- справочник "ТоварыВВесахПоУмолчанию".

Чтобы обеспечить работу с весами серии серий «Штрих-принт», «Штрих-Mass» и «Штрих Self-Service», необходимо загрузить только вышеперечисленные объекты.

**Внимание! Все остальные объекты загрузке в конфигурацию не подлежат, так как это может привести к изменению других объектов конфигурации, и, следовательно, к потере данных и, как следствие, некорректной работе программы «1С: Торговля и склад». Т.е. с остальных объектов (например, «Журналы документов», «Права», «Добавление работы с весами Штрих» и др.) галочку необходимо снять! Галочки должны быть установлены только рядом с вышеперечисленными объектами!**

Примерный вид окна объединения конфигурации показан на рисунке 1.

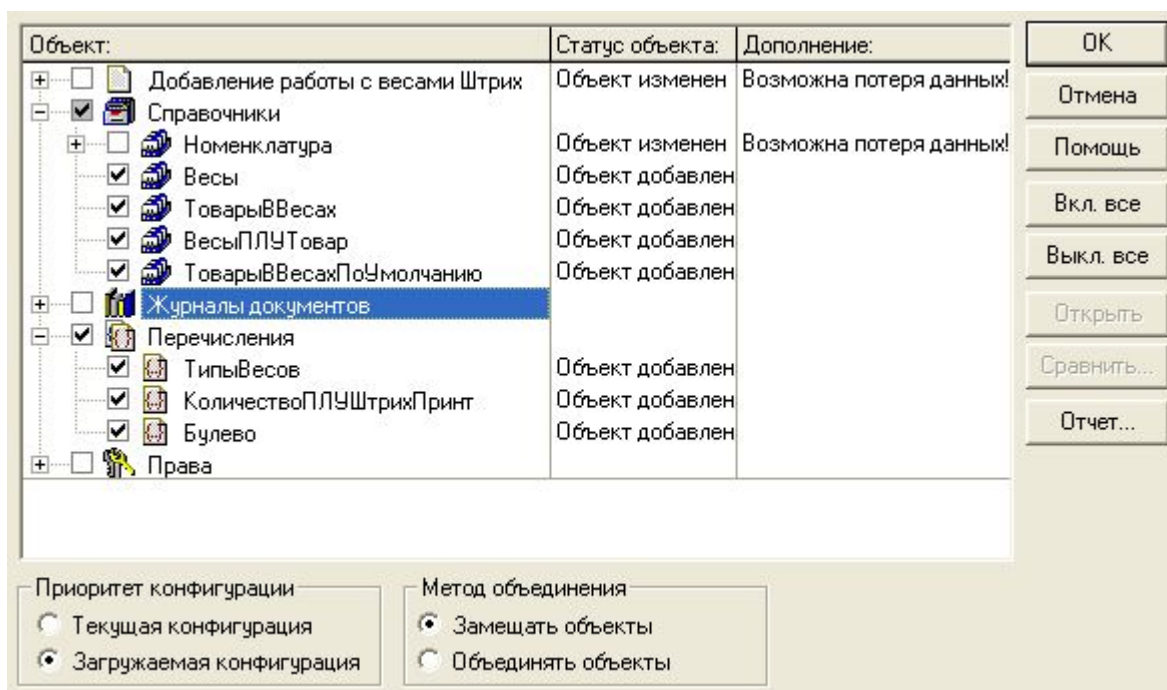


Рисунок 1. Примерный вид окна объединения конфигураций

- 1.6. после выбора загружаемых объектов в окне объединения конфигураций нажать кнопку «ОК». Начнется процесс объединения конфигураций;
- 1.7. после завершения процесса объединения конфигураций необходимо проверить наличие прав на добавленных справочниках.

Для этого в конфигураторе для каждого из справочников, перечисленных в п 1.5. , необходимо:

- кликнуть по объекту правой кнопкой мыши;

- в появившемся всплывающем окне «Свойства Справочника» выбрать пункт «Свойства»;
  - в появившемся окне выбрать закладку «Права»;
  - выбрать все права, перечисленные на закладке «Права» (установить все галочки рядом с названием прав).
- 1.8. вынести справочник «Весы» в интерфейс для повышения удобства работы с весами, а также в случае недоступности меню «Операции». Вариантов добавления справочника «Весы» в интерфейс много. Можно предложить следующий вариант:
- в конфигураторе выбрать закладку «Интерфейсы» (Рисунок 2);
  - указатель мыши установить на пользователя, в интерфейс которого необходимо добавить справочник «Весы». Затем нажать на правую кнопку мыши. Появится контекстное меню, в котором необходимо выбрать пункт «Редактировать меню...» (Рисунок 3);
  - в появившемся окне редактора меню выбрать раскрыть ветку «Справочники». Выбрать пункт «новый...». Появится окно «Свойства элемента меню», в котором необходимо заполнить поля «Название» (данное поле будет видно в меню «Справочники»), «Объект» (из выпадающего списка выбрать пункт «Справочники.Весы»), «Подсказка» (подсказка будет появляться при наведении указателя мыши на пункт «Весы» меню «Справочники»). Примерный вид окна «Свойства элемента меню» показан на рисунке 5.

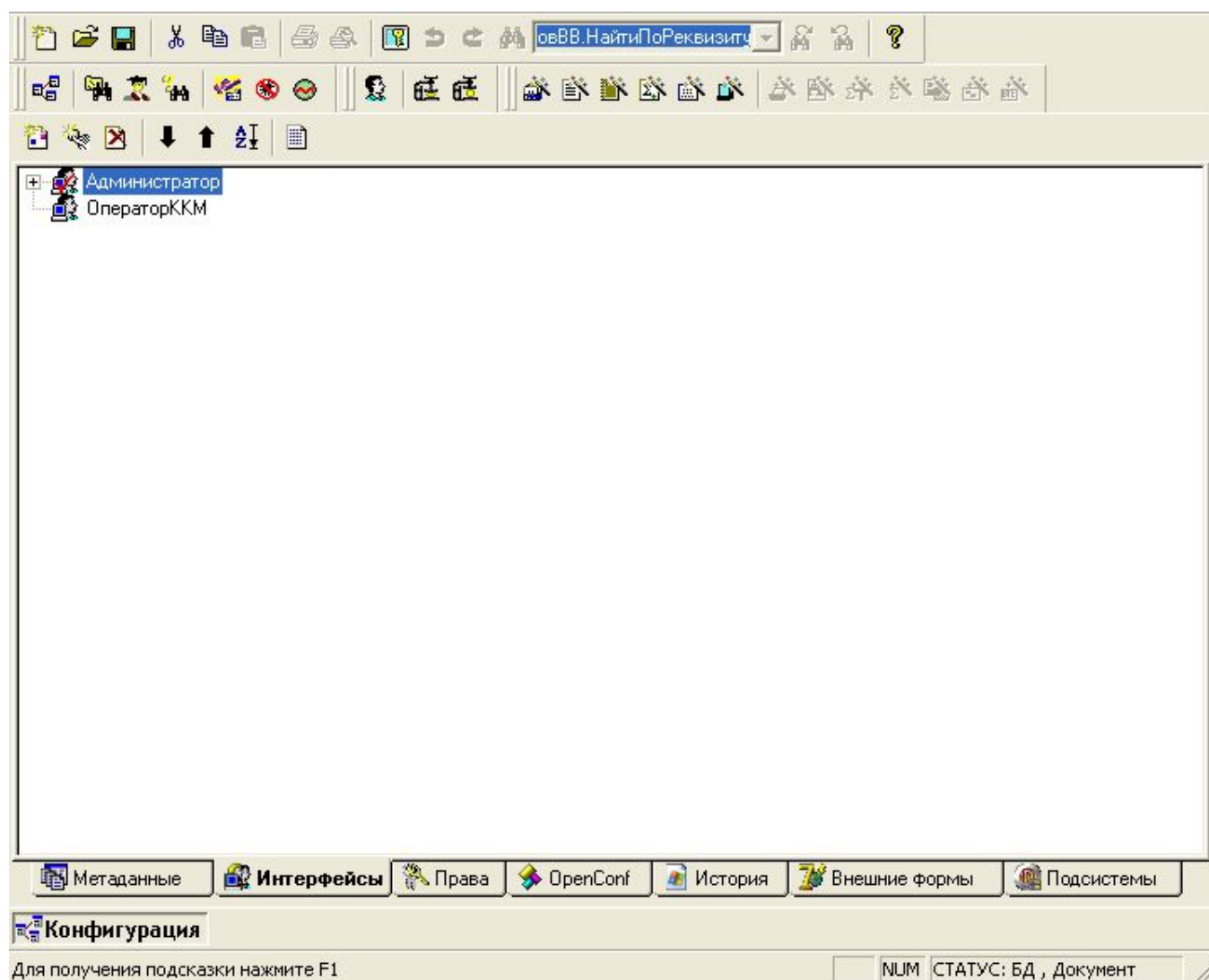


Рисунок 2. Закладка «Интерфейсы»

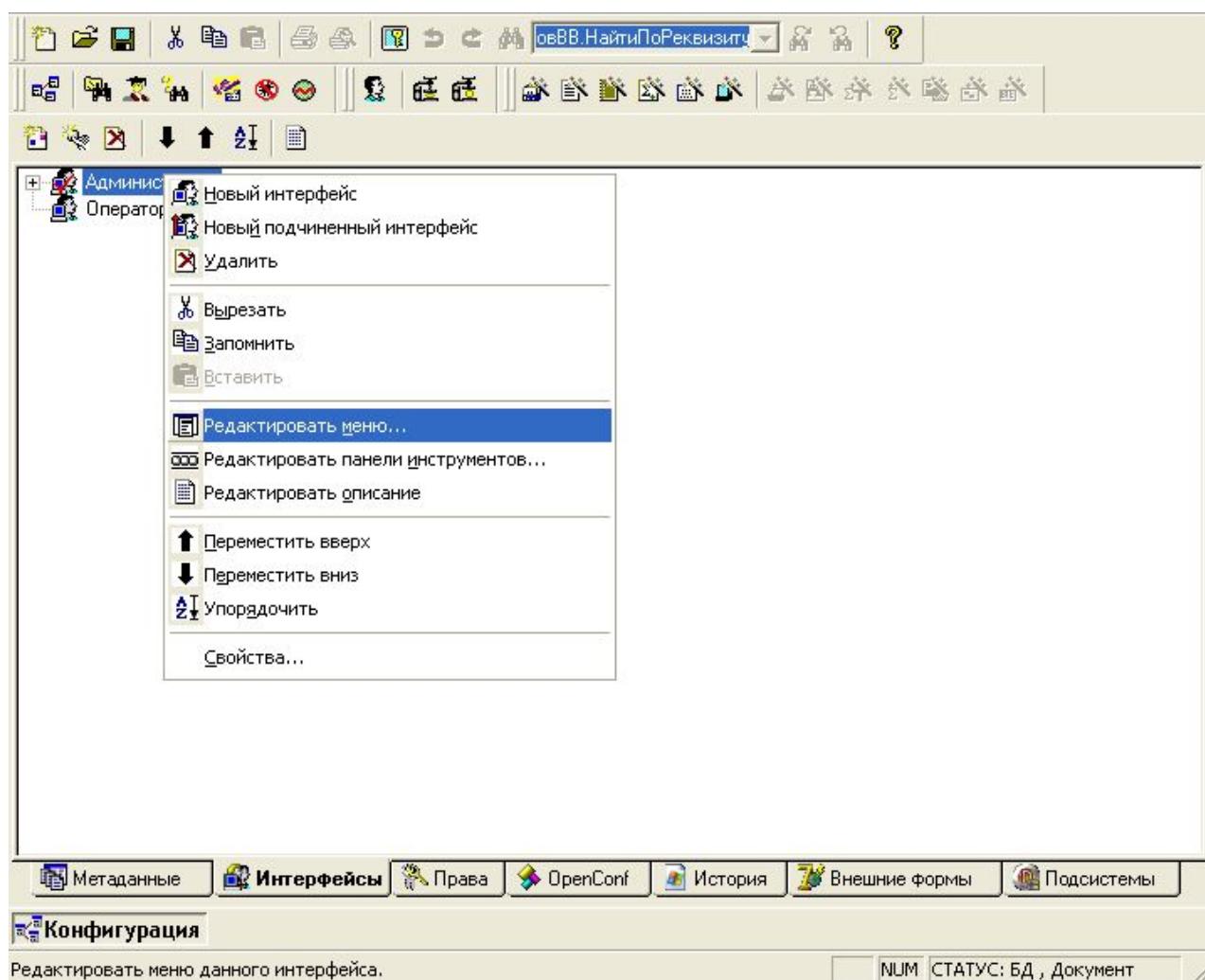


Рисунок 3. Выбор пункта «Редактировать меню...»

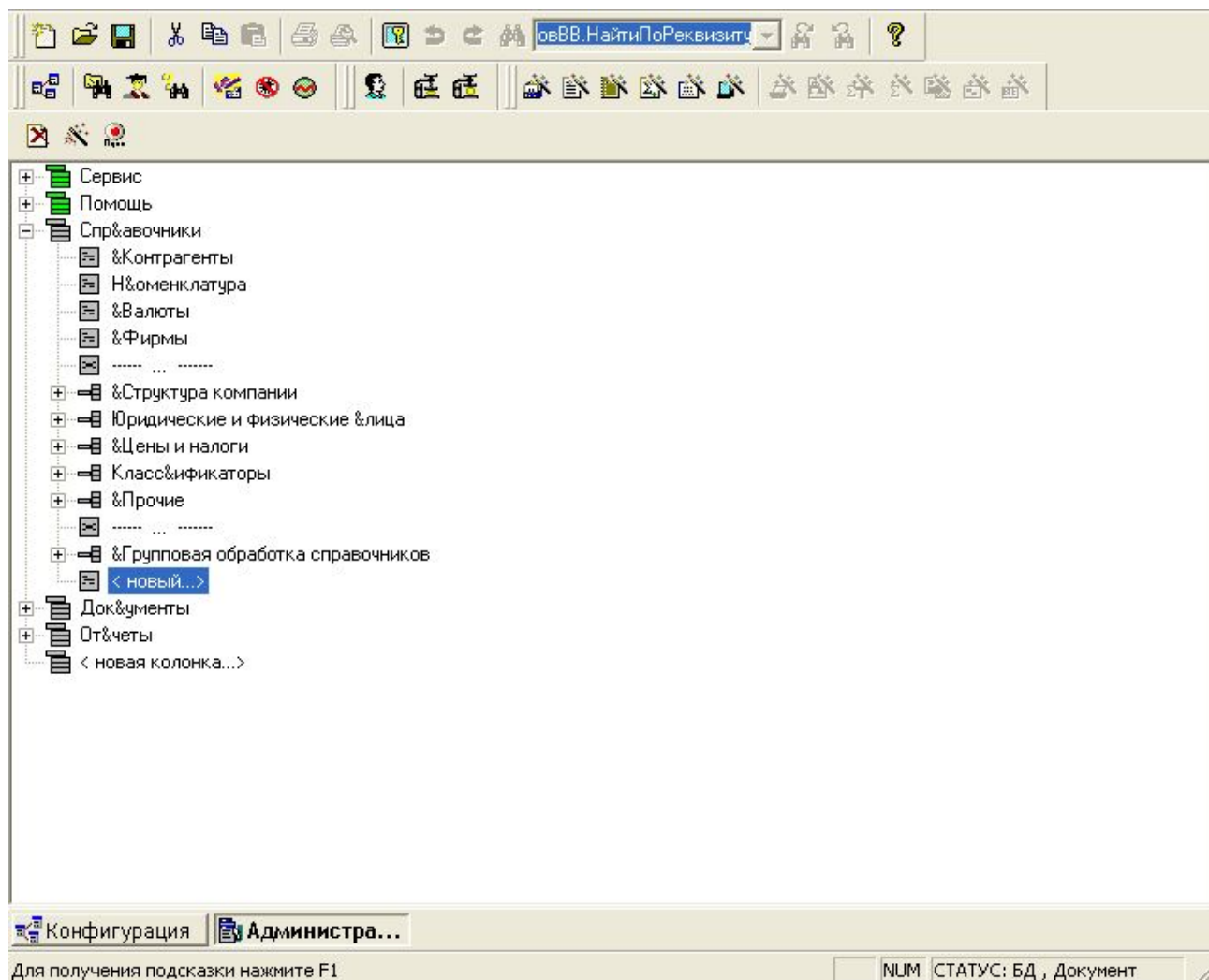


Рисунок 4. Добавление нового элемента меню «Справочники»

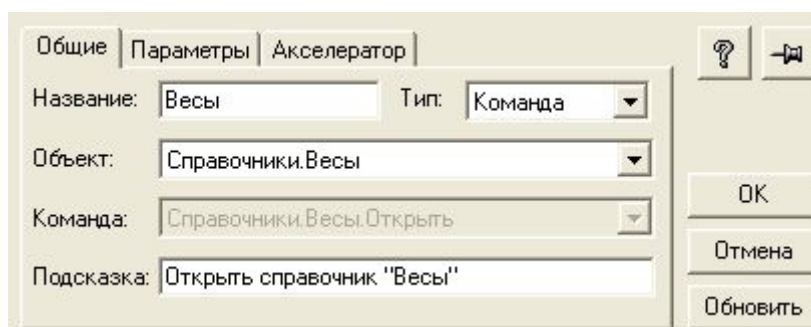


Рисунок 5. Окно «Свойства элемента меню»

- 1.9. сохранить изменения, внесенные в конфигурацию «1С: Торговля и склад».

На этом процесс объединения конфигураций можно считать законченным.

**Файл 1cv7.md, идущий в комплекте поставки, не является отдельной конфигурацией и не может использоваться отдельно. Файл предназначен исключительно для объединения с конфигурацией «1С: Торговля и склад».**

## ***2. Установка драйвера весов***

В комплект поставки входит файл Setup.exe, находящийся в папке «Драйвер Штрих-Принт».

Для установки драйвера весов необходимо выполнить следующие действия:

- запустить Setup.exe, находящийся в папке «Драйвер Штрих-Принт»;
- следовать инструкциям, возникающим в процессе установки драйвера.

Более подробно процесс установки драйвера весов описан в руководстве программиста, поставляемом вместе с драйвером весов. В данном руководстве также содержится подробное описание драйвера весов и возможностей по работе с ним, приведены основные понятия по работе с весами.

## ***3. Копирование необходимых файлов***

3.1. Зайти в папку, куда установлен драйвер весов (см. п. 2), и скопировать файл драйвера «DrvLP.dll» и файл лицензии «DrvLP.lic» в каталог рабочей базы или в bin-каталог 1С;

3.2. Скопировать внешний отчет «ОбслуживаниеВесыШтрих.ert», идущий в комплекте поставки, в папку ...\\ExtForms\\Equip\\, находящуюся в каталоге рабочей базы

## Подключение и настройка весов

После завершения процесса установки весов необходимо подключить и настроить весы для обеспечения возможности работы с ними.

### 1. Подключение драйвера весов

Подключение драйвера весов производится на закладке «Электронные весы» формы настройки торгового оборудования («Сервис» / «Настройка торгового оборудования», рисунок 6).

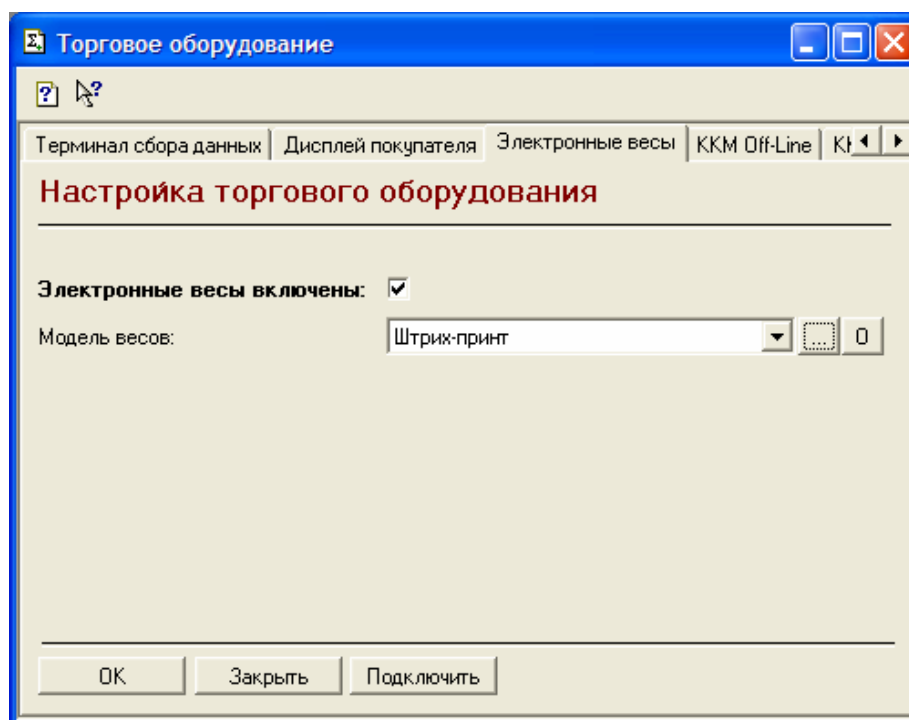



Рисунок 6. Настройка торгового оборудования

Для того чтобы обеспечить работу с весами модели «Штрих-принт», необходимо:

- 1.1. на закладке «Электронные весы» установить галочку «Электронные весы включены» (рисунок 6);
- 1.2. нажать на кнопку . При этом будет открыта форма, позволяющая добавить новую модель весов (рисунок 7);



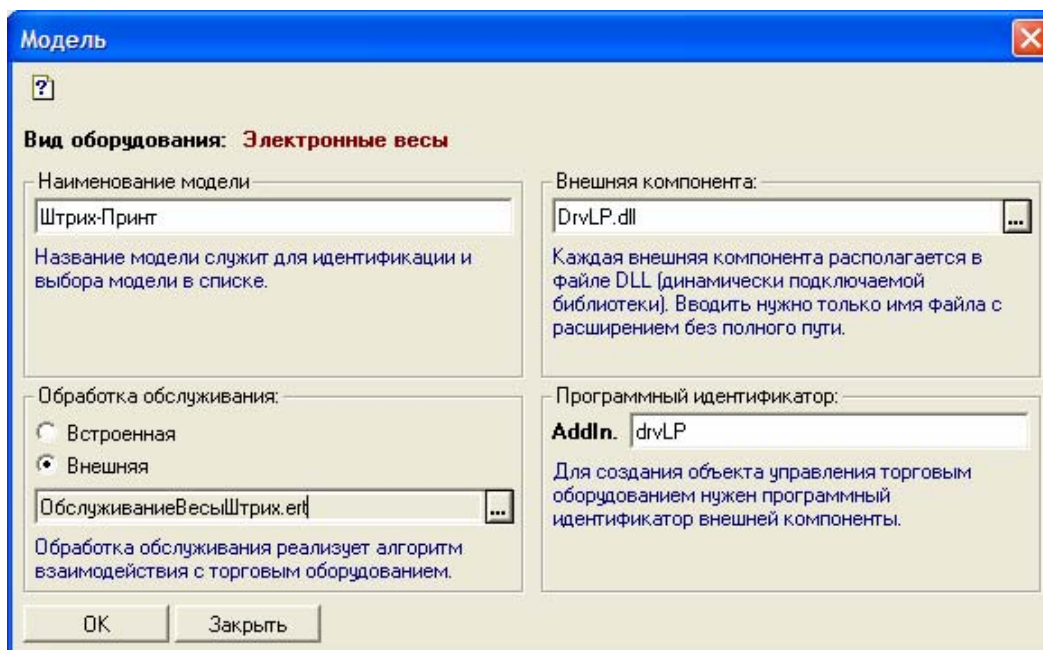


Рисунок 7. Форма добавления весов

В поле «Наименование модели» указывается наименование типа весов (например, «Штрих-принт»). В группе настроек «Обработка обслуживания» необходимо указать «Внешняя» и выбрать из списка пункт «ОбслуживаниеВесыШтрих.ert» (данный пункт появится, когда будет скопирован внешний отчет «ОбслуживаниеВесыШтрих.ert» в папку \ExtForms\Equip каталога рабочей базы). В группе «Внешняя компонента» следует выбрать файл «DrvLP.dll». В группе «Программный идентификатор» в поле «Addln» указывается «drvLP». По окончании настройки следует нажать кнопку «ОК», при этом новая модель весов будет добавлена в список доступных моделей весов.

- 1.3. на закладке «Электронные весы» нажать кнопку «Подключить». В случае ошибки подключения в окно сообщений будет выведено сообщение:

«Электронные весы: ошибка при подключении

Не удалось загрузить внешнюю компоненту "DrvLP.dll"»

Ошибка подключения драйвера может возникнуть по следующим причинам:

- файлы «DrvLP.dll» и «DrvLP.lic» не были скопированы в каталог рабочей базы или в bin-каталог 1С;
- неправильно указаны параметры драйвера на форме добавления весов (рисунок 7);
- неправильно настроены права по работе с системой.

## 2. Создание логических устройств

Драйвер для весов серий «Штрих-принт», «Штрих-Mass» и «Штрих Self-Service» поддерживает работу с несколькими логическими устройствами. Логическое устройство – это объект, представляющий из себя набор из нескольких свойств драйвера. Данный объект имеет уникальный номер и имя. Подобных наборов (устройств) одновременно может быть от 1 до 99. Номер устройству присваивается автоматически при его создании, и изменяться не может. Фактически, одно логическое устройство соответствует одним весам, храня все настройки данных весов. Логические устройства задаются на закладке «Штрих-Принт» формы настройки параметров системы («Сервис» / «Параметры», рисунок 8). Данная закладка появляется в том случае, если подключение драйвера, описанное в п.1, прошло успешно.

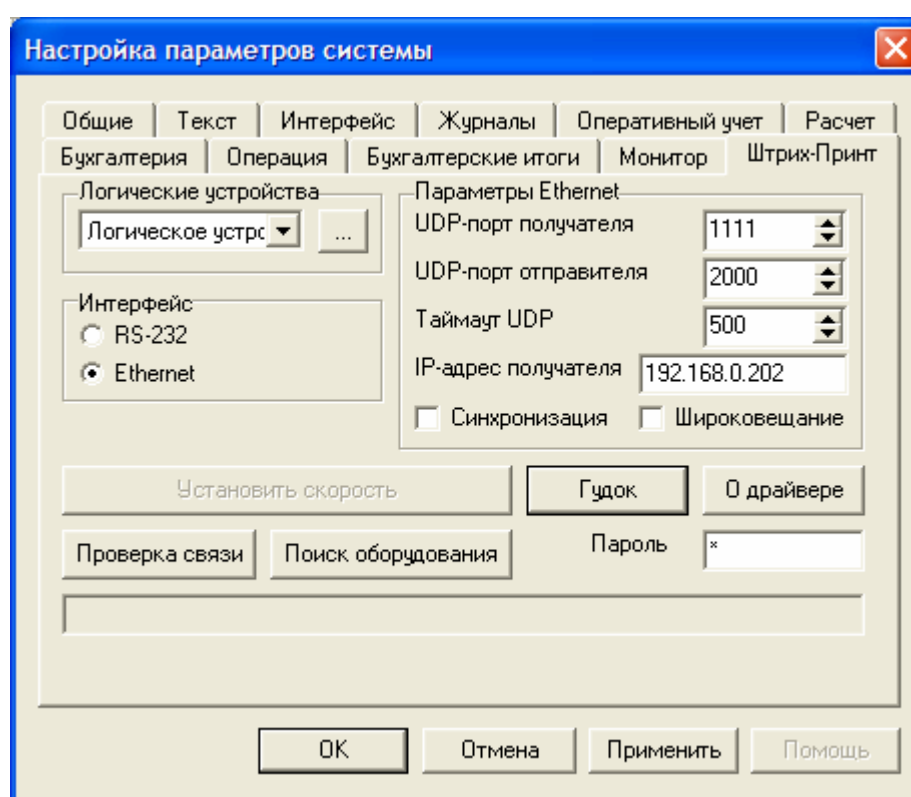



Рисунок 8. Настройка логических устройств

### Порядок создания нового логического устройства

- в окне «Настройка параметров системы» на закладке «Штрих-принт» (Рисунок 4) нажать на кнопку  группы свойств «Логические устройства». При этом будет открыта форма, позволяющая добавить новое логическое устройство (Рисунок 9)

Номер	Название
1	Логическое устройство №1
2	Штрих-принт

Параметры

Название:

Интерфейс:  ☐ Синхронизация ☐ Широковещательный режим

Сом-порт:  IP-адрес получателя:

Скорость:  UDP-порт отправителя:

Таймаут:  UDP-порт получателя:

Таймаут UDP:

Рисунок 9. Форма добавления логического устройства

На данной форме настраиваются параметры добавляемого логического устройства. В частности, в поле «IP-адрес получателя» вводится IP-адрес весов, которым будет соответствовать создаваемое логическое устройство.

Подробное описание по настройке драйвера весов «Штрих-принт», «Штрих-Mass» и «Штрих Self-Service» приведено в руководстве программиста для данных весов. Данное руководство устанавливается вместе с драйвером весов.

- после настройки параметров создаваемого логического устройства нажать кнопку «Добавить». После нажатия на кнопку будет создано новое логическое устройство.

Необходимо создать столько логических устройств, сколько весов планируется подключить.

## Справочники

Перечисленная далее группа справочников предназначена для работы с весами. Описание работы со справочниками приводится с учетом того, что пользователь знаком с основами работы с программой «1С: Торговля и склад».

### Весы

Справочник «Весы» используется для хранения информации о весах торгового объекта и их загрузки информацией о товарах. Справочник вызывается для ввода и редактирования информации из пункта меню «Операции» / «Справочники» / «Весы» или из пункта меню, добавленного в интерфейс (см. п. «Порядок установки», п. 1.8). При выборе пункта меню появится окно, показанное на рисунке 10.

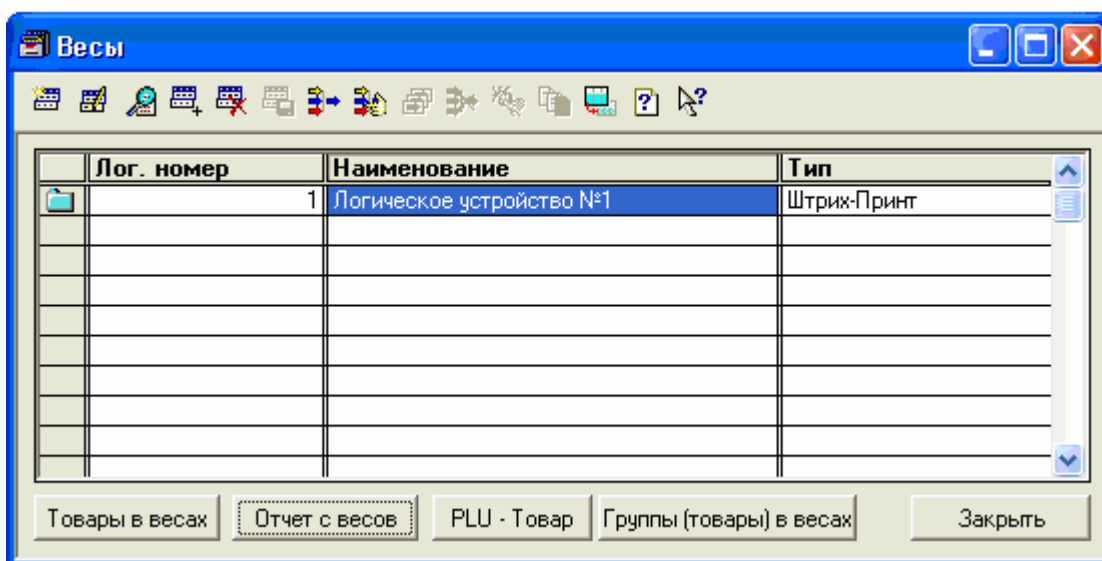


Рисунок 10. Список элементов справочника «Весы»

При выборе элемента списка справочника «Весы» или добавлении нового элемента справочника появится окно формы элемента, пример которого приведен на рисунке 11.

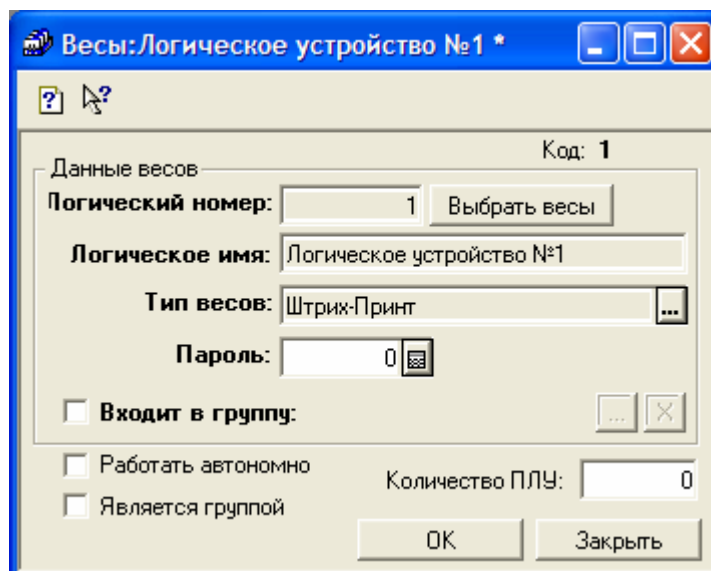


Рисунок 11. Окно редактирования элемента справочника «Весы»

### Описание параметров элемента справочника «Весы»

**Логический номер** – логический номер весов (заполняется автоматически. Соответствует номеру логического устройства, выбираемого при нажатии кнопки «Выбрать весы»).

**Выбрать весы** – при помощи кнопки можно выбрать логическое устройство из списка логических устройств, заданных на закладке «Штрих-Печат» формы настройки параметров системы («Сервис» / «Параметры»).

**Логическое имя** – название весов (Заполняется автоматически. Соответствует имени логического устройства, выбираемого при нажатии кнопки «Выбрать весы»).

**Тип весов** – тип весов (Штрих-Печат или Штрих-Печат v 3.0 и выше). Если используются весы серии Штрих-Печат версии до 3.0, то необходимо выбрать пункт «Штрих-Печат». При использовании весов серии Штрих-Печат версии выше 3.0, а также весов Штрих-Mass и Штрих-Self-Service необходимо выбрать пункт «Штрих-Печат v 3.0 и выше»;

**Пароль** – пароль для работы с весами. Данный пароль должен совпадать с паролем, заданным в настройках самого комплекса этикетирования.

**Входит в группу** – флаг устанавливается для всех весов, которые будут входить в группу. С помощью кнопки выбора указывается нужная группа весов. Описание работы с группами см. ниже.

**Является группой** – флаг устанавливается, если элемент справочника является группой весов. Описание работы с группами см. ниже.

**Количество ПЛУ** – указывается максимальное количество товаров, которое можно загрузить в весы. Если стоит галочка «Работать автономно», то максимальное ПЛУ берется на закладке «Пути и файлы» из настройки «Кол-во PLU». Иначе делается попытка взять

максимальное ПЛУ из драйвера. Если не получилось, значит, в последнюю очередь, максимальное ПЛУ берется из настройки «Количество ПЛУ»).

**Работать автономно** – флаг устанавливается, если весы не подключены к конфигурации «1С: Торговля и склад», а установлены, например, в удаленном магазине. В этом случае загрузка весов осуществляется через текстовый файл, формируемый конфигурацией «1С: Торговля и склад» или специальной программой «Загрузчик весов», поставляемой с весами, и установленной либо на компьютере в удаленном магазине, либо на ноутбуке (с которыми можно осуществить связь с весами). Сформированный конфигурацией «1С: Торговля и склад» текстовый файл передается программе-загрузчику, которая осуществляет загрузку данных в весы.

При установленном флаге «Работать автономно» в окне настройки появится дополнительная закладка «Пути и файлы» (Рисунок 12).

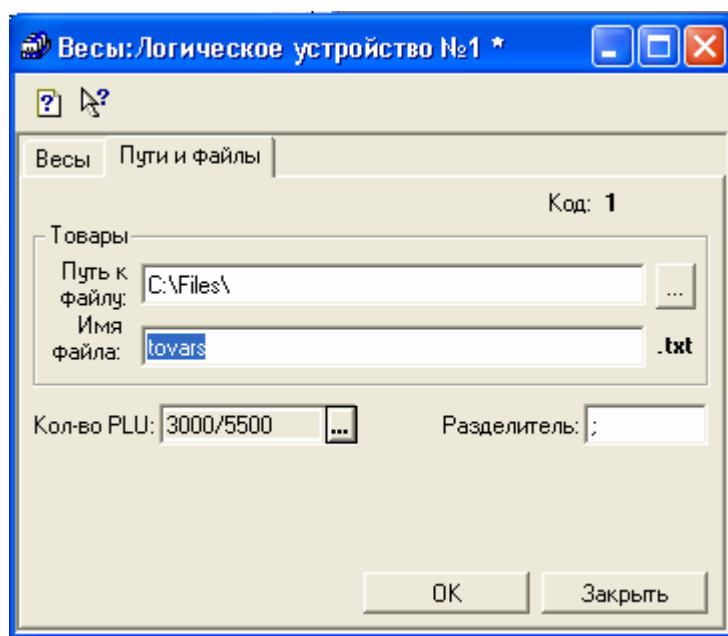


Рисунок 12. Закладка «Пути и файлы»

### Группа настроек «Товары»

**Путь к файлу** – путь (без имени файла) к файлу для выгрузки товаров;

**Имя файла** – имя файла для выгрузки товаров.

**Кол-во PLU** – указывается максимальное количество товаров, которое можно загрузить в весы. Существуют следующие значения максимального количества товаров для загрузки:

- 3000/5500 – при загрузке до 3000 позиций товаров для весов серии «Штрих-Принт» версии до 3.0 и до 5500 позиций товаров для весов серии «Штрих-Принт» версии 3.0 и выше, а также для весов Штрих-Mass и Штрих Self-Service;
- 900/4400 – при загрузке до 900 позиций товаров для весов серии «Штрих-Принт» версии до 3.0 и до 4400 позиций товаров для весов серии «Штрих-Принт» версии 3.0 и выше, а также для весов Штрих-Mass и Штрих Self-Service;
- 500/3300 – при загрузке до 500 позиций товаров для весов серии «Штрих-Принт» версии до 3.0 и до 3300 позиций товаров для весов серии «Штрих-Принт» версии 3.0 и выше, а также для весов Штрих-Mass и Штрих Self-Service;

**Разделитель** – символ служит разделителем между позициями в файле выгрузки. Он должен совпадать с разделителем в специализированной программе «Загрузчик весов Штрих-Принт». В противном случае автономные весы загрузить из файла не удастся.

### **Принципы работы с группами весов**

Работа с группой весов целесообразна, когда необходимо в несколько комплексов этикетирования загрузить одинаковый список товаров.

Группой является некое логическое устройство в драйвере весов, которое позволяет производить мультизагрузку только тех весов, у которых одинаковый с данным логическим устройством UDP-порт получателя (подробнее см. документацию на весы «Штрих-принт»). Загрузка группы весов «Штрих-принт» будет осуществляться через широковещательную загрузку.

Для того чтобы начать работу с группой весов, необходимо создать элемент в справочнике «Весы», у которого будет установлен флаг «Является группой», и который будет связан с логическим устройством в драйвере весов, поддерживающим широковещательную рассылку (подробнее см. «Руководство программиста», идущее в комплекте с драйвером весов).

Для всех весов, которые будут входить в группу, необходимо на форме элемента справочника «Весы» установить флаг «Входит в группу», и с помощью кнопки выбора указать нужную группу весов. Все весы, входящие в одну группу, имеют одинаковый список товаров. Далее работа с группой весов ведется через элемент справочника «Весы», назначенный группой.

Весы, входящие в группу, можно загружать отдельно, без загрузки группы, но исходный список товаров, который может быть загружен в весы, определяется списком товаров группы весов.

## Работа с формой списка справочника «Весы»

На форме списка справочника «Весы» расположен ряд кнопок (Рисунок 10), функциональное назначение которых описано ниже.

### Кнопка «Товары в весах»

По нажатию данной кнопки открывается справочник «Товары в весах», содержащий список товаров, которые будут загружаться в текущие, т.е. в те, на которых установлен курсор, весы (Рисунок 13).

PLU	Код	Номенклатура	Цена	Загружать	РосТест
9	00002069	Товар1	150.00	Да	
10	00002070	Товар2	288.00	Да	
7	00002072	Товар3	550.00	Да	
1	00002075	Товар5	688.00	Да	

Рисунок 13. Форма списка справочника «Товары в весах»

**PLU** – код товара, под которым он будет идентифицироваться в весах.

**Код** – код товара в справочнике «Номенклатура».

**Номенклатура** – наименование товара.

**Цена** – розничная цена товара, которая будет загружена в весы.

**Загружать** – поле, определяющее, следует ли загружать товар в текущем сеансе. Данный реквизит введен с целью уменьшения времени загрузки весов. При добавлении товара или при изменении цены существующего, это поле устанавливается в значение «Да». После успешной загрузки весов система автоматически устанавливает поле «Загружать» в значение «Нет». Таким образом, при следующей загрузке в весы будут загружаться только новые товары или товары с измененной ценой. Если по какой-либо причине необходимо выполнить загрузку всех товаров (например, в случае замены весов), то следует воспользоваться кнопкой «Установить



«Загружать» в «Да», при нажатии на которую, у всех товаров списка поле «Загружать» будет установлено в «Да».

**РосТест** – в данной колонке отображается информация о печати знака «РосТест». Если 0 – то знак не будет печататься, 1– знак будет напечатан.

**Кнопка «Заполнить по остаткам»** – заполняет табличную часть товарами, которые есть на остатках и занесены в справочник «Группы (товары) в весах». Остатки проверяются с учетом настроенного в группе параметров «Фильтр» фильтра. Т.е. если выбран склад, то остатки берутся только по выбранному складу. Если выбрана фирма, то остатки только по выбранной фирме. Алгоритм формирования цены на добавляемый в список значений товар следующий: если в поле «Склад» группы полей «Фильтр» выбран склад, и он является розничным, то выбираются цены по регистру «Остатки ТМЦ» с фильтром по складу. Регистр «Остатки ТМЦ» предназначен для учета остатков и стоимости партий товаров на складах. Если в поле «Фирма» группы полей «Фильтр» указана фирма, то будет подставлена цена по заданной фирме. Если склад не является розничным, а также в том случае, если склад не выбран, цена подставляется из справочника «Цены», подчиненного справочнику «Номенклатура». В этом случае цена берется по типу цен, указанному в константе «Розничный тип цен». Значение константы задается на закладке «Розница» в настройках параметра учета («Сервис» / «Настройка параметров учета» / «Розница»).

**Кнопка «Установить цену»** – позволяет произвести установку цен на все товары в табличной части. При нажатии на кнопку будет открыт список, в котором необходимо указать способ определения цены для товара.

- Цены по справочнику – цена на товар будет взята из справочника «Цены», подчиненного справочнику «Номенклатура». Цена берется по типу цен, указанному в константе «Розничный тип цен». Значение константы задается на закладке «Розница» в настройках параметра учета («Сервис» / «Настройка параметров учета» / «Розница»).
- Цены по регистру – если в поле «Склад» группы полей «Фильтр» выбран склад, и он является розничным, то выбираются цены по регистру «Остатки ТМЦ». Регистр «Остатки ТМЦ» предназначен для учета остатков и стоимости партий товаров на складах. Если товар на остатках есть, то цена берется из регистра для данного товара. Если в поле «Фирма» группы полей «Фильтр» указана фирма, то будет подставлена цена по заданной фирме. Если товара на остатках нет или склад не является розничным, а также

в том случае, если склад не выбран, цена подставляется из справочника «Цены», подчиненного справочнику «Номенклатура». Цена берется по типу цен, указанному в константе «Розничный тип цен». Значение константы задается на закладке «Розница» в настройках параметра учета («Сервис» / «Настройка параметров учета» / «Розница»).

- Цены по документу – цена будет установлена по документу, выбранному в поле «Документ». Если документ не выбран, будет выведено предупреждение.

**Кнопка «Установить «Загружать» в «Да»** – позволяет произвести установку параметра «Загружать» в положение «Да» для всего списка товаров для загрузки в весы.

**Кнопка «Установить знак «РосТест»** – позволяет произвести установку параметра «РосТест.» в положение «1» для всего списка товаров для загрузки в весы.

**Кнопка «Печать списка товаров»** выводит список товаров с указанием PLU, кода, наименование и цены.

**Кнопка «Добавить»** – открывает справочник «Номенклатура» для выбора товара для загрузки в весы. При добавлении товара цены формируются следующим образом. Если в поле «Склад» группы полей «Фильтр» выбран склад, и он является розничным, то выбираются цены по регистру «Остатки ТМЦ». Регистр «Остатки ТМЦ» предназначен для учета остатков и стоимости партий товаров на складах. Если товар на остатках есть, то цена берется из регистра для данного товара. Если в поле «Фирма» группы полей «Фильтр» указана фирма, то будет подставлена цена по заданной фирме. Если товара на остатках нет или склад не является розничным, а также в том случае, если склад не выбран, цена подставляется из справочника «Цены», подчиненного справочнику «Номенклатура». Цена берется по типу цен, указанному в константе «Розничный тип цен». Значение константы задается на закладке «Розница» в настройках параметра учета («Сервис» / «Настройка параметров учета» / «Розница»).

**Кнопка «Удалить»** – удаляет текущий товар из списка в табличной части.

**Кнопка «Удалить все»** – очищает табличную часть.

**Кнопка «Загрузить весы»** – производит загрузку списка товаров, у которых признак загрузки в весы установлен в «Да», в весы.

**Кнопка «Очистить весы»** – производит очистку памяти весов.

### **Группа настроек «Фильтр»**

**Документ** – в поле указывается документ, из которого будут установлены цены товаров, выбранных для загрузки в весы.

**Склад** – в поле указывается склад, по которому будут определены цены для товаров, выбранных для загрузки в весы. Данное поле заполняется значением, заданным по умолчанию для текущего пользователя. Значения по умолчанию задаются на закладке «Значения по умолчанию» формы настроек пользователей («Справочники» / «Структура компании» / «Пользователи»).

**Фирма** – в поле указывается фирма, по которой будут определены цены для товаров, выбранных для загрузки в весы. Данное поле заполняется значением, заданным по умолчанию для текущего пользователя. Значения по умолчанию задаются на закладке «Значения по умолчанию» формы настроек пользователей («Справочники» / «Структура компании» / «Пользователи»).

### **Группа «Подбор по коду номенклатуры»**

С помощью данной группы можно быстро отобрать нужные пользователю товары. Подобранные товары будут добавлены в табличную часть обработки.

**Код товара** – в данное поле вводится код товара из справочника «Номенклатура». Если товар с указанным кодом существует, то после нажатия на кнопку «Найти» он будет подставлен в табличную часть справочника «Товары в весах»

**Загружать только весовые товары** – если данный флаг установлен, то в табличную часть будут подбираться только весовые товары (товары, для которых установлен флаг «Весовой» в справочнике «Номенклатура»). Загрузка будет производиться также только весовых товаров.

Справочник «Товары в весах» недоступен для редактирования, если весы входят в группу, т.к. в этом случае список товаров для загрузки настраивается для группы весов.

Кнопка «PLU-Товар» – открывает справочник «PLU-товар», содержащий информацию о соответствии товару номера PLU в весах (Рисунок 14). Он необходим для того, чтобы за товаром закрепить фиксированный номер PLU, который не будет меняться с течением времени.

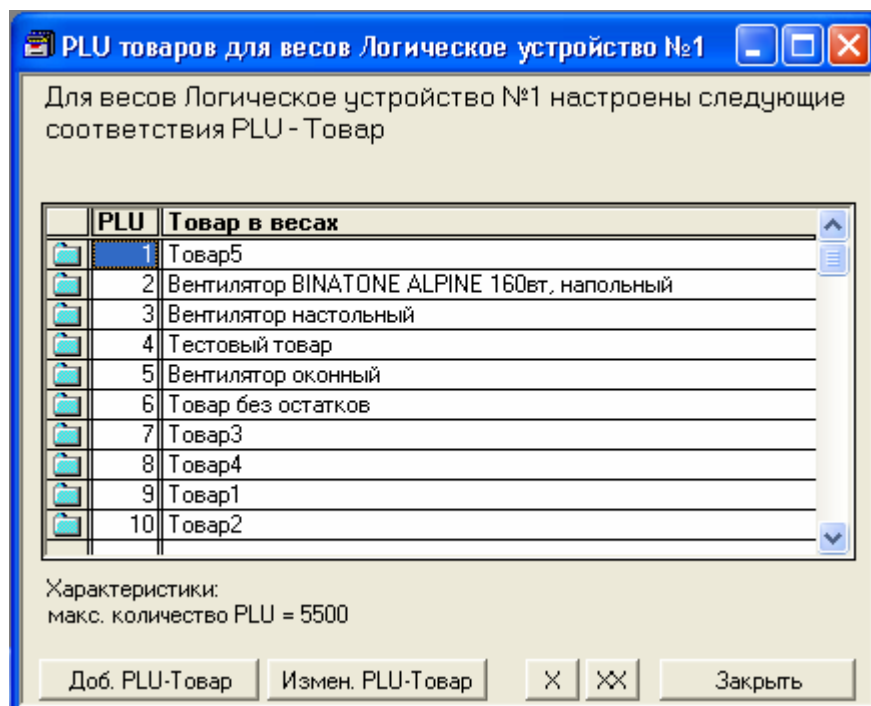


Рисунок 14. Форма списка справочника «ПЛУ-Товар»

Для добавления в список нового соответствия товара и его номера PLU в весах, используется кнопка «Доб. PLU-Товар». На экране появится окно, изображенное на рисунке 15.

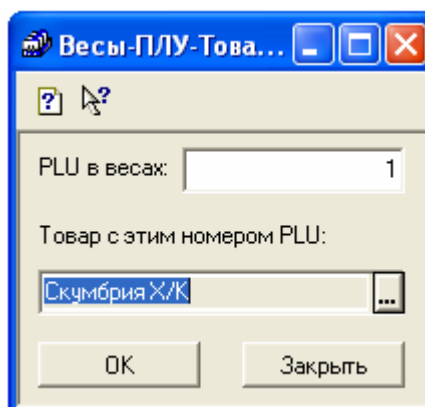
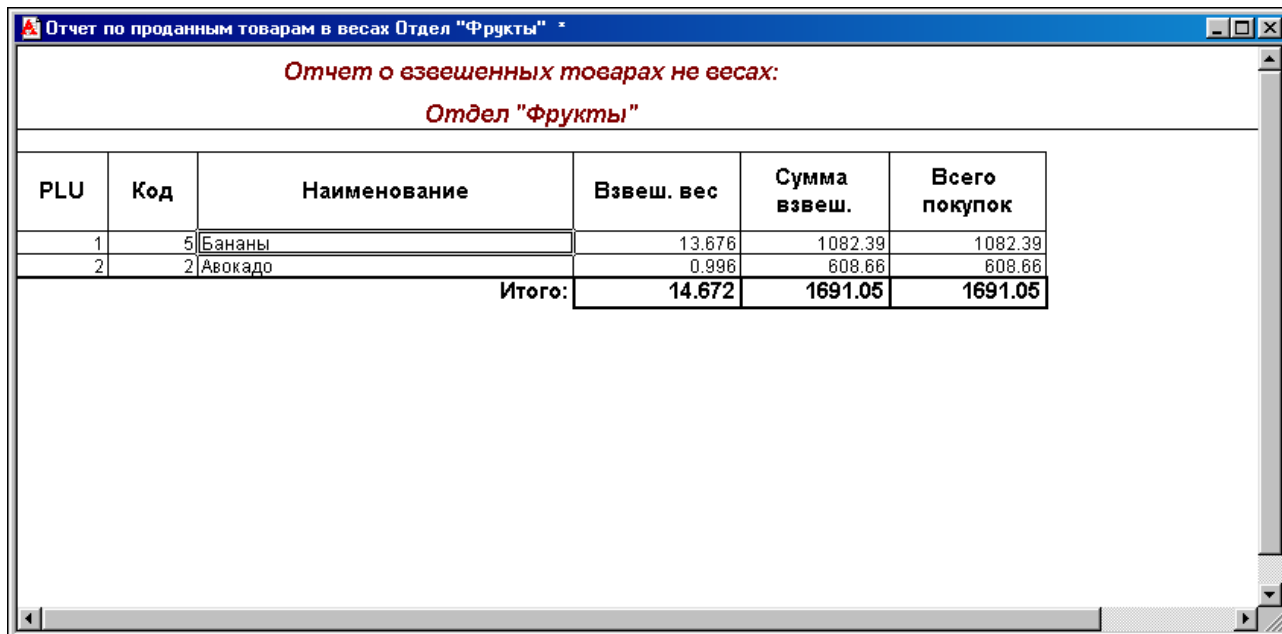


Рисунок 15. Окно добавления новой связи «ПЛУ-Товар»

В поле «PLU в весах» автоматически выводится очередной номер PLU, в поле «Товар с этим номером PLU» с помощью кнопки выбора, указывается товар, который будет загружен в весы с данным PLU.

### **Кнопка «Отчет с весов»**

Данная кнопка позволяет произвести снятие отчета обо всех взвешенных товарах на данных весах. Кнопка доступна, если курсор установлен на элементе справочника, у которого не установлен флаг «Работать автономно». Примерный вид отчета приведен на рисунке 16



Отчет о взвешенных товарах не весах:  
Отдел "Фрукты"

PLU	Код	Наименование	Взвеш. вес	Сумма взвеш.	Всего покупок
1	5	Бананы	13.676	1082.39	1082.39
2	2	Авокадо	0.996	608.66	608.66
Итого:			14.672	1691.05	1691.05

Рисунок 16. Пример формы отчета, полученного с весов

В отчете отображаются следующие данные:

- Товары, взвешенные на весах.
- Общий вес товара.
- Итоговая сумма за общий вес товара.
- Количество покупок данного товара.

### **Кнопка «Группы (товары) в весах»**

При нажатии на данную кнопку появляется форма справочника «Товары в весах по умолчанию» (рисунок 17). На данной форме можно произвести предварительную настройку товаров для загрузки в весы. Элементами справочника могут быть как отдельные товары, так и группы товаров. В этом случае весы будут загружены товарами, принадлежащим указанным группам. Это необходимо, например, если в разные весы загружаются разные списки товаров. Данный справочник используется при заполнении списка товаров справочника «ТоварыВВесах», происходящем при нажатии на кнопку «Заполнить по остаткам». Заполнение по остаткам происходит только для товаров, присутствующих в данном справочнике.

